

Tea Time

vol. 79
2022
WINTER

無料配布

special issue

いつまでも健康な生活を維持するために
人間ドック、受診のすすめ

健康管理科 部長 小松淳子



お知らせ

当センターの「理念」および「基本方針」を改定しました！

専門看護師・認定看護師の知恵袋

長く歩き続けるために今からできること～靴選びと履き方～
慢性疾患看護専門看護師 伊藤麻紀

ママと赤ちゃんのHAPPY BIRTH ROOM

コロナ禍でもパートナーと共に新しい家族を迎える
分娩室助産師 田中律子

スマイルレシピ

ごぼうとツナのサラダ

栄養課 石川史明

胃・食道外科 副部長／栄養管理委員会 副委員長
風間義弘

日赤医療センターの理念

わたしたちは人道・博愛の赤十字の理念に基づき
人間のいのちと健康、尊厳を守り
質の高い医療を提供します

当センターの「理念」および「基本方針」を改定しました！

当センターでは、このたび病院の理念と基本方針を見直して、次のページのように改めました。

冒頭の「わたしたちは」は、主語を明らかにするだけでなく、「わたしたち職員は一緒に頑張って努める」という職員の一体となった気持ちを表すものです。次の「人道・博愛の赤十字の理念に基づき」では、赤十字の理念を分かりやすく表現しました。赤字には7つの原則がありますが、人道はその中で最も重要なもので、博愛はそれ以外の原則をまとめています。「人間のいのちと健康、尊厳を守り」とは、医療の原点を言い当てた言葉です。いのちと健康、尊厳はどれも医療に欠かすことができません。最後の「質の高い医療を提供します」で、当センターの地域における急性期病院としての使命を明確にしました。

この理念に基づいて、基本方針も改めました。まず初めに、患者さんと共に良い医療を目指すことを掲げました。その目指す医療とは、患者さんに安心してもらい満足していただける医療です。そして、特に力を入れていく医療として、急性期医療、周産期医療、がん医療の3つを挙げました。急性期医療とは、容態が急に変わる病気の治療だけでなく、使い方の難しい薬を用いたり、外科手術や難しい処置を行ったりす

る医療のことです。周産期医療とは、妊婦さんや赤ちゃんに対する医療です。日赤産院時代からの長い伝統を守っていきます。がん医療とは、がんの診断と治療のことです。当センターでは、全ての医療で患者さんの負担を軽くする医療を心掛けていますが、特にがん医療には心を配り、治療までの待ち時間を短くし、最新式の治療機器で体の負担を軽減することに心掛けていきます。がん患者さんの生活の支援や、回復が困難な方への緩和治療も行っています。また、地域の医療連携や救急医療、災害救護、国際救援などでも、大切な役割を果たしていきます。

さて、新型コロナウイルス感染症の流行にあたっては、東京都からの指示に基づき当センターはその診療を積極的に担ってきました。皆さまには、何かとご心配をお掛けしたかもしれません。しかし、感染症の流行時期においても、従来からの医療の充実に努め、さらなる進化に努めてきました。感染症診療の経験を踏まえ、適切な感染対策も行っています。

今後も質の高い医療を提供する体制を整え、多くの受診者の皆さんから高い評価をいただけるように努力してまいります。どうぞ、安心して受診してください。



理念

わたしたちは
人道・博愛の赤十字の理念に基づき
人間のいのちと健康、尊厳を守り
質の高い医療を提供します

基本方針

- (1) 受診者の意思を尊重し、共に最適の医療を目指します
- (2) 医療の安全と質を高め、受診者に安心と満足を提供します
- (3) 急性期医療、周産期医療、がん医療を強化します
- (4) 地域における医療・介護・福祉の連携を推進します
- (5) 救急医療、災害救護、国際救援に貢献します
- (6) 次世代を担う優れた医療人を育成します
- (7) 健全で明るい職場環境を維持します

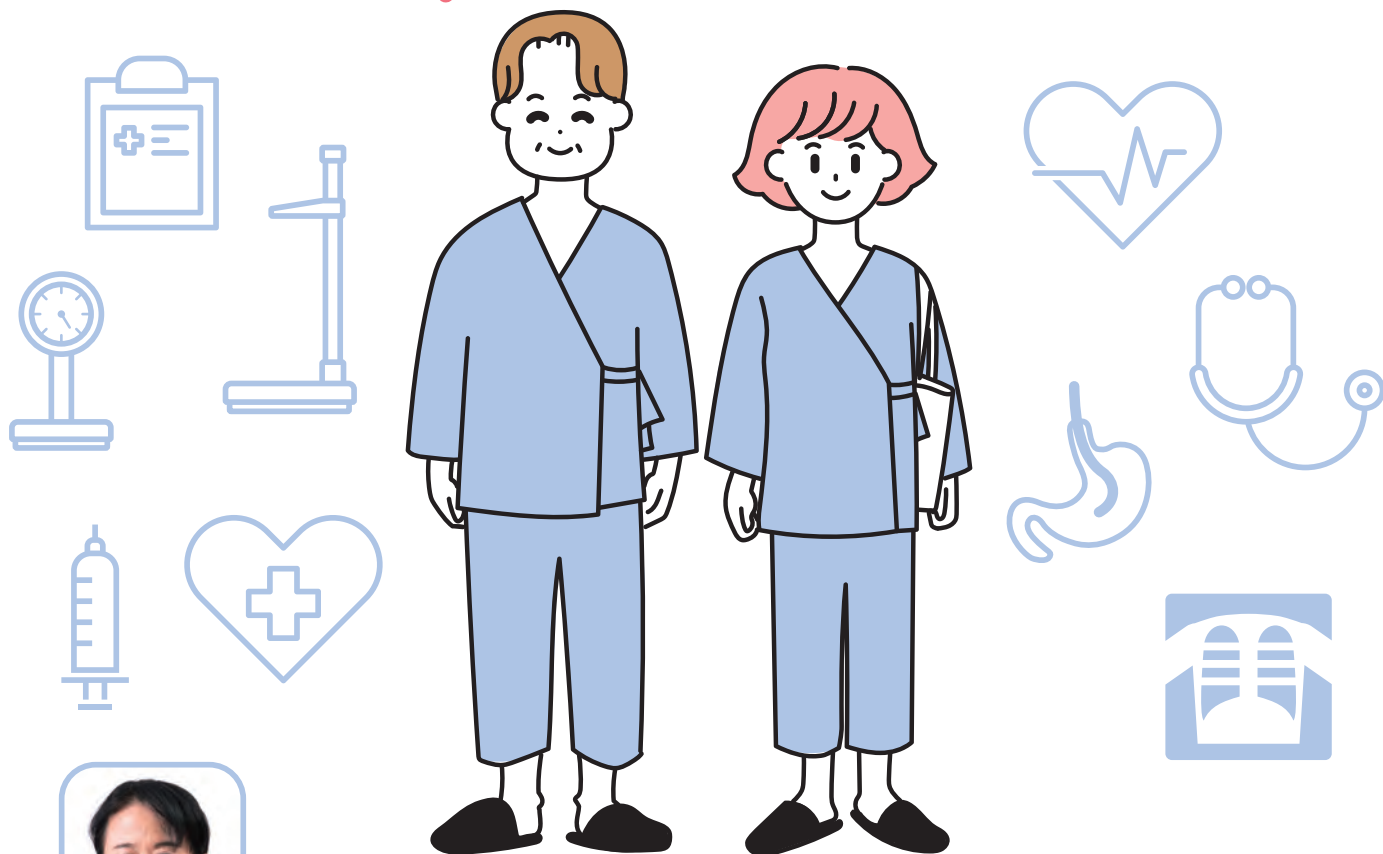


日本赤十字社

日本赤十字社医療センター
Japanese Red Cross Medical Center

いつまでも健康な生活を維持するために

人間ドック、 受診のすすめ



健康管理科 部長
小松 淳子
Junko Komatsu

3大疾病と呼ばれるがん、心疾患、脳血管疾患や、糖尿病などの生活習慣病の早期発見・早期治療に、人間ドックや健康診断は欠かせません。日本赤十字社医療センターの健康管理センターでは、さらに健康増進に重点を置いた検査メニューを用意し、一人一人の健康状態に合った人間ドックを提供しています。今回は、当センターの人間ドックの特徴と最新の検査について、健康管理科部長の小松淳子に伺いました。

早期発見だけでなく
健康増進も目的

日赤医療センターでは、人間ドックを行う上で、どんな点を重視しているのでしょうか。

まず、病気を早期に発見して、できるだけ速やかに治療につなげることです。自覚症状が分かりにくい疾患が多くあるので、定期的に体の状態を調べることがとても重要だと考えます。

もう一つは、健康増進です。病気にばかり目を向けるのではなく、健康状態を正しく評価して、生活の改善を促します。そこで、当センターでは、医師だけでなく、看護師、保健師、管理栄養士、健康運動指導士が面談を行って個別にアドバイスいたします。

ヘルスアップ外来がその役割を担っているわけです。

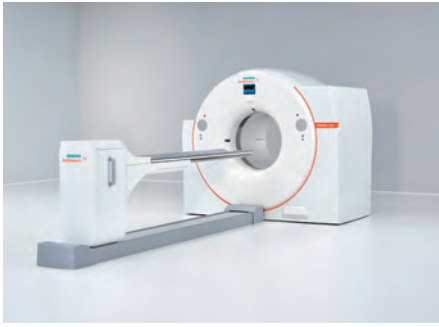
当センターで人間ドックや健康診断を受けた方を対象に、問診とは別に、予約制で外来を開いています（2021年12月現在、新規受け入れは休止）。生活習慣病予防のために健康運動指導士が相談・指導を行う施設は少ないと思います。ウォーキング、筋トレ、ストレッチ

手操など、実技指導を行います。

PET-CTや血液検査で がんの早期発見につなげる

— 日赤医療センターの人間ドックでは、PET-CTを使ったコースを設けて、力を入れています。PET-CTを活用するメリットはどういったところにあるのでしょうか。

がん細胞は正常細胞に比べてブドウ糖を多く取り込む性質を持っています。PET-CTでは、受診者にFDGというブドウ糖に似た放射性薬剤を投与し、それを特殊なカメラで撮影することで、がんを見つけるのです。PET-CTを



最新型PET-CT
(写真提供：シーメンスヘルスケア株式会社)

使えば、全身のがんの部位と形態(良悪性か悪性か、転移や再発など)を調べることが出来ます。

当センターは、2021年にPET-CTを最新型の機器(シーメンスヘルスケア社「Biograph Vision」)に入れ替えました。この機器の導入によって、放射線被ばく量を減らし、撮像時間を短くしながら、より小さな病変を検出することができるようになりました。

ただし、甲状腺がん、肺がん、頭頸部がん、大腸がん、乳がん、膵臓がん、食道がん、卵巣がん、子宮体がんは見つけやすいのですが、膀胱・尿管のがん、腎臓がん、肝細胞がん、胃がん、前立腺がんや5ミリ以下の小さながんは見つけにくいので、ほかの検査などを加え総合的に判断する必要があります。

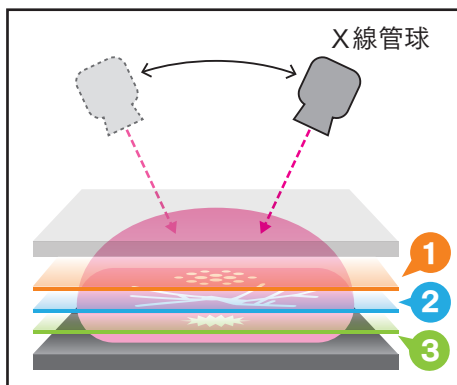
— 前立腺がんは、PSAという腫瘍マーカーを使った検査が早期発見につながっているようですね。

前立腺がんは近年増加傾向にあり、男性で最も多いがんとなっています。50歳を超えると急激に罹患率が増加します。PSAという腫瘍マーカーが高値であると、前立腺がんの可能性が高くなるため、検査に取り入れられてい

ます。ただ、PSAは、前立腺肥大症など、がんでなくても高値となることがあり、他の腫瘍マーカーを含め、「異常値イコールがん」というわけではありません。

2021年7月に導入

乳房トモシンセシス



トモシンセシスとは、Tomography(断層撮影)とSynthesis(合成)の造語です。X線管球を動かしながら撮影することで断層撮影ができるので、深さの違う部分の組織の状態を区別することが可能になる

通常の画像



トモシンセシス画像



医療技術の進歩で より正確な診断が可能に

女性向けのドックメニューに新しい検査法が加わり、乳がんの早期発見につながっていますね。

乳がんは男性の前立腺がんと同様に、ここ数年増加傾向にあり、早期発見に力を入れているがんの一つです。そこで、2021年7月から乳房トモシンセシス(3Dマンモグラフィ検査)という検査をレディースドックのみオプションで選べるようになりました。今後、2022年4月から全コースで選択可能とする予定です。

通常のマンモグラフィですと、乳房の厚みを均一に延ばし、圧迫しながら撮影します。その厚みで、乳腺濃度によっては乳腺が重なりたり石灰化によって、腫瘍が隠れてしまうことがあります。トモシンセシス(P5図)は、角度を変えながらX線を照射するので、乳腺の重なりが少ない画像を得ることができ、病変を発見しやすくなるのです。乳房への圧迫は1回で10〜15秒程度で、被ばく量も乳がん検診で定められている基準値内ですので、侵襲も最

低限に抑えられ、安心して受診していただけると思います。

9つのコースと 38項目のオプションを留意

コースやオプションがいっぱいありますが、どれを選べばいいか、迷ってしまいます。

当センターの人間ドックは、9つのコースと38項目のオプション検査(2021年12月現在、ホームページに掲載)がありますが、大きく分けて日帰りドックと宿泊ドックに分けられます。基本は日帰りドックの1つ、「一日ドック」となります。当センターで初めて受診される方は、こちらがお勧めです。内科系の検査を中心としたコースです。午前で検査は終わり、午後は結果説明と生活相談を行います。「半日ドック」は、一日ドックに比べて血液検査が簡略化され、午後の結果説明はなく、結果は郵送でお届けします。若い女性は、乳がんや子宮がんの検査が組み入れられている「レディースドック」がよいと思います。

一方、糖負荷試験など1日ではできない検査や、睡眠時無呼吸症候群スク

リーニング検査(オプション)を受けた場合は「宿泊ドック」を選択するとよいでしょう。内科系を主体とした「二泊ドック」、大腸内視鏡検査やホルター心電図などを含み総合的に精査する「総合精査ドック」、消化器を主体とした「消化器精査ドック」、一日ドックにPET、CTを追加した「二泊PETドック」があります。宿泊ドックの宿泊先には、渋谷駅前のセルリアンタワー東急ホテ

ルをご利用いただけます。当センターでは、新型コロナウイルス感染症の対策を講じながら、通常通り実施していますが、今後の動向次第では変更が発生する場合があります。宿泊ドックと一日ドックはホームページにてWeb申し込み(仮予約)ができます。最新の状況や予約については、当センターのホームページをご確認ください。

お問い合わせ・予約方法

● 健康管理センター

TEL(直通)：03-3400-0372 / 03-3400-0373

受付時間：平日14時～16時30分

● 予約方法

予約方法	コース
Web申込(仮予約) もしくは 電話	一泊ドック(一泊二日) A(一般コース)
	一泊ドック(一泊二日) B(健保連コース)
	一日ドック(日帰り) A(一般コース)
	一日ドック(日帰り) B(健保連コース)
電話のみ	総合精査ドック(一泊二日)
	消化器精査ドック(一泊二日)
	一泊PETドック(一泊二日)
	PETドック(日帰り)
	プレミアム一日ドック(日帰り)
	レディースドック(日帰り) 半日ドック(日帰り)

一泊ドック



一日ドック



人間ドックの検査項目

A：一般コース、B：健保連コース

		宿泊ドック				日帰りドック				
		総合	消化器	一泊	一泊PET	PET	プレミアム	一日	レディース	半日
診察	問診・診察・血圧・身体計測・腹囲	○	○	○	○	○	○	○	○	○
	内科	○	○	○	○	○	○	○	○	○
	整形・皮膚・耳鼻	○								
	眼科	○								
眼・耳	視力・聴力	○	○	○	○		○	○		○
	眼底	○	○	○	○		○	○		○
	眼圧	○	○	○	○		○	○		
脳	頭部MRI・MRA	○								
	頸動脈超音波	○								
循環器	心臓超音波	○								
	脈波図	○								
	心電図	○	○	○	○		○	○	○	○
	ホルター心電図	○								
PET-CT					○					
呼吸器	喀痰細胞診	○								
	胸部CT	○					○			
	胸部X線	○	○	○	○		○	○	○	○
	呼吸機能	○	○	○	○		○	○		
腹部超音波		○	○	○	○		○	○		○
腰椎・頸椎X線		○								
消化器	胃X線			Bのみ ○				○		○
	ペプシノーゲン		○						○	
	ピロリ菌(呼気)		○							
	ピロリ菌(採血)								○	
	胃内視鏡【経鼻または経口】	○	○	Aのみ ○	○		○			
	大腸内視鏡	○	○							
乳房	乳房超音波									
	マンモグラフィー								○ いずれか	
	トモシンセンス (3Dマンモグラフィー)									
婦人科	子宮頸部細胞診＋経膣超音波							○		
血液	末梢血液一般	○	○	○	○		○	○	○	○
	血液像	○	○	○	○		○	○	○	○
糖尿病	HbA1c・空腹時血糖	○	○	○	○		○	○	○	○
	糖負荷テスト	○		○						
	空腹時インスリン	○		Aのみ ○	○		○	Aのみ ○		
血液生化学的検査	肝機能	○	○	○	○		○	○	○	○
	腎機能	○	○	○	○		○	○	○	○
	代謝	○	○	○	○		○	○	○	○
	電解質	○	○	○	○		○	○		
	貧血	○	○	○	○		○	○	○	
	甲状腺	○		Aのみ ○	○		○	Aのみ ○	○	
	腫瘍マーカー	○	○	○	○		○	Aのみ ○	○	
	BNP(心臓)	○								
	動脈硬化危険因子	○	○	○			○			
血清学的検査	血液型(ABO・Rh)	○	○	○	○		○	○		
	梅毒反応	○	○	○	○		○	○		
	CRP・RF(リウマチ)	○	○	○	○		○	○		
	肝炎ウイルス	○	○	○	○		○	○		
尿	尿中一般	○	○	○	○		○	○	○	○
	尿沈渣	○	○	○	○		○	○	○	○
便	便潜血	○	○	○	○		○	○	○	○



長く歩き続けるために

今からできること

靴選びと履き方

自分の足で長く歩き続けるために

運動習慣を身に付け、継続している人は多いと思います。しかし、歩くために必要なのは筋力だけではありません。

足の裏にタコ(胼胝)や魚の目(鶏眼)、肥厚爪、陥入爪などの爪の変形、扁平足、外反母趾などの足部変形はありませんか。これらの症状は歩行や健康維持に影響が出たり、転倒の原因になったりします。早期に予防するためには靴選びや正しい靴の履き方が大切です。

靴には役割がある

靴は「足を外部から保護し機能を補助する道具」です。また靴には、歩行するための靴、装うための靴、体の負担を減らすための靴など、さまざまな種類があります。パンプスのように指先が細い靴やヒールのように踵が高い靴は、指先に負担を掛け、足の変形をもたらします。

靴選びのポイント

靴を選ぶときには、履く目的やTPOに応じた靴を選びましょう。さらに見た目や手に持った感覚だけでなく必ずフィッティングを行い、可能であれば歩き回ってみましょう。重みや痛みなど自分の感覚を大切にしてください。

自分の足の特徴を知る

靴を履いたときに痛みや気になる部分がある場合には、自分の足がどんな状態なのか見てみましょう。外反母趾や開張足(足の横アーチが下がっている状態)、踵骨の内反や外反(踵の骨が内側または外側に向いている)などが特徴的な例です。これらがある場合には足に負担の掛からない靴を選ぶことやインソールを入れて左右のバランスを整えることが大切になります。



また、「幅が広い、狭い」などの声をよく聞きます。靴のサイズはメーカーごとに異なり、横幅だけでなく、指先の広さや高さ、甲の高さも靴ごとに異なります。自分の足の特徴を知り、靴選びに役立てましょう。

足に負担を掛けない靴の履き方

(1) ひも靴の場合には、脱ぎ履きのたびに必ずひもを結び直しましょう。緩んだまま履くと靴の中で足がずれてしまい、気付かないうちに指先で踏ん張り、変形の原因となります。

(2) 靴の踵は、足の踵を支える役割があるため決して踏まないようにしましょう。柔らかくなった場合は、交換の目安です。

(3) 靴底の減り方をこまめにチェックしましょう。極端にすり減った靴底は足を守ることができなだけでなく、転倒の原因にもなります。

最近では足部の測定ができたり、資格を持ったシューフィッターが相談のつてくれる靴屋さんが増えてきています。そのようなところも活用してみたいかがでしょうか。



慢性疾患看護専門看護師
伊藤 麻紀
Maki Ito

日本赤十字社医療センターには、日本看護協会が認定している専門看護師16人、認定看護師23人がおり(2021年11月現在)、それぞれの分野に特化した看護ケアを患者さんに提供しています。本連載は、私たち「専門看護師」「認定看護師」を皆さんによりいっそう知っていただくため、耳寄りな情報をリレー形式でお伝えします。

慢性疾患看護専門看護師

糖尿病などの代表的な慢性疾患だけでなく、がんや慢性疼痛など慢性の経過をたどる疾患を持つ患者さんに対して、予防から治療、エンドオブライフ期までの全期間において、質の高い看護が提供できるよう活動している専門看護師。

● 専門看護師

(CNS: Certified Nursing Specialist)
患者・家族に起きている問題を相対的に捉えて判断する力と広い視野を持ち、分野ごとの専門性を発揮しながら、施設全体や地域の看護の質の向上に努める。

● 認定看護師

(CN: Certified Nurse)
患者・家族により良い看護を提供できるよう、分野ごとの専門性を発揮しながら看護の質の向上に努める。



ママと赤ちゃんの

HAPPY BIRTH ROOM

周産期の育児支援

45

コロナ禍でもパートナーと共に 新しい家族を迎える



★立ち会い分娩とは

陣痛から分娩までご家族などが産婦さんと過ごし、一緒に赤ちゃんの誕生を迎えることを立ち会い分娩といいます。信頼している人に立ち会ってもらうことで、産婦さんは安心して出産に臨むことができ、赤ちゃんを迎える時間を共有することで夫婦の絆を深め、家族をスタートするかけがえのない時間を持つことができます。

当センターでは、経膣分娩だけでなく、帝王切開分娩でも立ち会い分娩を可能としています。

★コロナ禍での立ち会い分娩

感染予防のために立ち会い分娩を休止している施設も多くありますが、当センターはコロナ禍であるからこそ、女性が安心して出産できる環境が重要であると考えています。特に第5波では全国の感染者の中でも家族内感染の方が多かったため、病院全体で厳重に感染防止対策を行い、一度も中止することなく立ち会い分娩を続けてきました。

分娩に立ち会われる方には、2週間以内に職場を含めて身近に感染者が出ていないこと、当日に発熱や体調不良がないことなどの問診をした上で、サージカルマスク装着や手指衛生の徹底にご協力いただき、分娩室に入室していただきます。

出産の1時間ほど前から、お母さんと赤ちゃんが産後ケアユニットへ移動するまでの約3時間を一緒にお過ごしいただいています。

★立ち会い分娩をして

コロナ禍の現在でも、約75%の方がご家族の立ち会い分娩を実現されています。実際に出産した方からは、「パー

トナーと一緒にいてくれて心強かった」「一緒に赤ちゃんを迎えられてうれしかった」「手を握ってもらえて帝王切開の不安が和らいだ」などの感想を頂いています。一方で、「もっと一緒に過ごしたかった」という方や、上のお子さんを預けることができずに立ち会い分娩ができない方もいらっしゃいます。

今後訪れるWithコロナの時代には、産婦さんがそばにいてほしいと望む全ての方、全ての時を共に過ごしていただけるようになることを願っています。それまでの間、制限のある中でも産婦さんやご家族の気持ちに寄り添ってお手伝いすることで、安全で産婦さんの望む出産環境をご提供できるよう日々努めてまいります。



帝王切開分娩でも立ち会うことができます



分娩室助産師

田中 律子

Ritsuko Tanaka



当センターの栄養課の職員がおすすめる体にも心にも優しい、食べたら
思わず笑顔になってしまうようなレシピを紹介するスマイルレシピ！

第2回目は、石川史明管理栄養士が紹介する「ごぼうとツナのサラダ」です。

Recipe

ごぼうとツナのサラダ

材料 (4人分)

- A：ごぼう…160g(ナナメ切り)
- B：きゅうり…40g(千切り)
- C：ニンジン…20g(千切り)
- ツナ缶詰(オイル入り) …60g
- マヨネーズ…20g
- 塩…0.3g(ひとつまみ)



食物繊維、たんぱく質、
ビタミンA、カリウムを
バランスよく取ることが
できます！

作り方

- ① A・B・Cを1分ほどゆで、少し置いて冷ます。
- ② ボウルに①とツナをオイルごと入れて、マヨネーズと塩を加え混ぜる。
- ③ 器に盛って完成。

栄養成分(1人分)

エネルギー 100kcal
たんぱく質 3.5g
脂質 7.0g
糖質 7.0g
食物繊維 2.5g
食塩 0.3g
カリウム 107mg

使用する食材の効果

食物繊維、たんぱく質、ビタミンA、カリウムをバランスよく取ることができます。

ごぼうなどには食物繊維が含まれており、整腸作用があります。取りすぎると下痢になったり、不足すると便秘になったりするので摂取量には気を付けましょう。ツナにはたんぱく質が含まれており、身体(筋肉)をつくる源となります。ニンジンに含まれるビタミンAは、皮膚や眼の健康を維持する効果があります。きゅうりに含まれるカリウムは、身体の調子を整えてくれます。

エネルギーを増やしたい場合は「ゴマ」などを入れ、エネルギーを減らしたい場合は「ツナ」をノンオイルに変えたりして調整するとよいでしょう。
※食事療法を行っている方は、医師や栄養士にご相談ください。

栄養も取れて
おいしいので
オススメです！



(右) 栄養課

石川 史明
Fumiaki Ishikawa

(左) 胃・食道外科 副部長
栄養管理委員会 副委員長

風間 義弘
Yoshihiro Kazama

日本赤十字社医療センター 公式YouTubeを開設しました！

2021年4月に日本赤十字社医療センター公式YouTubeを開設しました。
チャンネル内では、過去に開催した「がん患者学セミナー」や、大腸がんと診断された方が当センターの大腸肛門外科を受診してから手術までの流れを紹介する動画など、さまざまな動画を掲載しています。

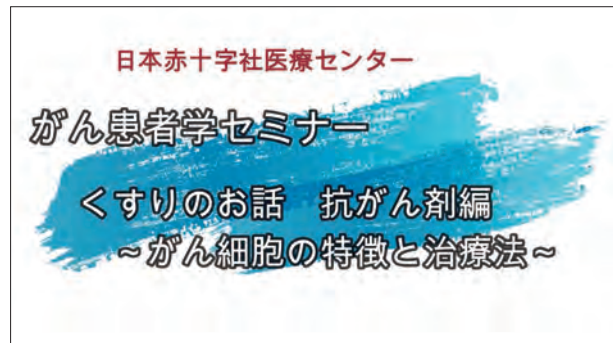
今後は、さらに患者さんに有益な情報や当センターの取り組みなどの動画を掲載していく予定です。

ぜひ動画をご覧ください、チャンネル登録もよろしくお願いいたします。



さまざまな動画を掲載しています！

当センターの
公式YouTubeはこちら▶



ご寄付

たくさんのご寄付をいただき ありがとうございます！

日本赤十字社医療センターへご寄付いただき、誠にありがとうございました。

皆さまからの貴重なご寄付は、新型コロナウイルス感染症への対応にかかる費用、医療機器・材料の購入費を含めた「病院事業運営資金」として大切に使用させていただきます。

ご芳志への感謝の気持ちを込め、ご芳名を紹介させていただきます。なお、許可をいただいた個人、法人および団体名のみを掲載しています。

中原 早苗 さま
鈴木 國彦 さま
村岡 款 さま
明覚小学校 学校応援団 さま
蘭 轟 さま
中村 秀一 さま
高木 幹夫 さま
堀江 茜 さま

株式会社チームクニミツ さま
株式会社日本看取り士会 さま
藤川 智郷 さま
麻生 繁・文子 さま
吉橋興業 さま
株式会社セント・ファーム さま
星 弘之 さま
ボーイスカウト長岡第4団 さま

NECフィールドディング株式会社 さま
株式会社artLarge さま
本山 亀代子 さま
西川 潔 さま
西川 こずえ さま
西蓮寺門信徒一同 さま
三峯産業株式会社 さま

※順不同

いつも貴重なご意見をありがとうございます

こんにちは、ご意見箱です。

2010年に現在の病院へ移転した時に院内表示が改められました。外来の診療科窓口には番号が付けられましたが、検査室などは窓口ごとではなく1Aや2Bなどエリア番号のみでした。

そのため、皆さんから「2Bが複数あって分からない」「壁の表示が、遠くから見えない」「検査室に番号は付いていないのですか？」などのご意見をいただいております。

いただいた意見を踏まえ、皆さんが利用しやすいよう院内表示を刷新します。外来や検査室の窓口ごとに1つの番号を設け、突き出しのプレートを設置します。新たな番号はこれまで馴染んでいただいている番号とかけ離れないようにしました。院内マップなどで新しい番号をご確認ください。次号の「Tea Time」でも新しい院内表示をご案内します。

皆さんが利用しやすい病院へ改善していくため、引き続きご意見をお待ちしております。



ご意見箱は
院内に15カ所
あります。

(外来6カ所、入院病棟
各フロア1カ所)

皆さまのご意見を
病院内の環境改善に
役立ててまいります！



日本赤十字社キャラクター
「ハートちゃん」

現在2Bと表示されている窓口



内視鏡室は「2G」、
予診室は「2C」へ



化学療法室は
「2K」へ



生理機能検査室は
「2H」へ

診察のご案内

月	火	水	木	金	土	日祝
○	○	○	○	○	休診	休診

- 外来休診日 …… 土曜日、日曜日、祝日、年末年始(12月29日～1月3日)、日本赤十字社創立記念日(5月1日)

- 受付時間 …… **予約のない方** **初診・再診** 8:30～11:00

予約のある方 **初診** 8:30(初診受付開始)～予約時間の30分前

再診 7:50(再来機開始)～予約時間の20分前

※ 受付時間は診療科によって異なりますので、事前に診療科受付へお問い合わせください。
また、初診の方は必ず「かかりつけ医からの紹介状」をお持ちください。

- 急病の場合 …… 曜日、時間に関係なく、救急外来で診察します。ご来院の前にお問い合わせください。
※ 診療状況によっては、診察をお断りする場合がありますので、当センターホームページをご確認ください。
- 診察カード …… 全科共通で永久にご使用できます。ご来院のときは必ずお持ちください。
- 健康保険証 …… ご来院のときに確認していますのでお持ちください。
また、保険証の更新・変更時には必ず受診科受付にご提出ください。

代表 TEL : 03-3400-1311

ホーム
ページ
のご案内

赤十字全般に関すること ▶ <https://www.jrc.or.jp/>

日赤医療センターに関すること ▶ <https://www.med.jrc.or.jp/>

※ 外来診療の最新スケジュールは、ホームページでご確認ください ※ 本誌のバックナンバーは、ホームページ上でPDF版をご覧ください
日赤医療センターのホームページはこちら ▶

